

Programma van eisen – De Ichthus

Pietersweer Hardinxveld-Giessendam

Projectnummer : B5947
Opdrachtgever : Gemeente Hardinxveld-Giessendam
Contactpersoon : M.J.A. (Maurice) Knook
Datum rapport : 17-7-2025
Versie : V1.1

Specifiek
RUIMTELIJK EN FUNCTIONEEL PROGRAMMA VAN EISEN



Inhoudsopgave

1.	Beschrijving van de opgave	3
2.	Organisatie en gebruiker Ichthus	4
2.1	Visie.....	4
2.2	Kernwaarden.....	4
2.3	Onderwijsconcept	5
2.4	Gebruikstijden.....	5
3.	Algemene uitgangspunten	6
3.1	Algemene uitgangspunten Ichthus	6
3.2	Specifieke verschijningsvorm Ichthusschool (intern)	7
4.	Activiteiten en relaties.....	8
4.1	Algemene ruimten en positionering	8
4.2	Onderbouw (groep 1, 2 en 3, en instroomgroep)	11
4.3	Bovenbouw (groep 4 t/m 8)	11
4.4	Multifunctionele ruimten	11
4.5	Ruimte voor bijeenkomsten.....	12
4.6	Speelplein.....	12
5.	Functionele eisen afzonderlijke functies	13
5.1	Ruimten algemeen gebruik	13
5.2	Entree en verkeersruimten.....	14
5.3	Onderwijsruimten	14
5.4	Specifieke ruimten staf- en dienstenruimten	16
6.	Ruimtestaat specifiek	18

1. Beschrijving van de opgave

Zie voor beschrijving van de opgave het Generieke PvE.

2. Organisatie en gebruiker Ichthus

2.1 Visie

De school heeft als doel om een zo groot mogelijke bijdrage te leveren aan een evenwichtige ontwikkeling van het kind. Dit doen we door cognitieve, sociaal-emotionele en creatieve vorming. De Bijbel, het woord van God, is daarbij onze inspiratiebron en geeft richting aan ons handelen. Voor een optimale ontwikkeling is een goed pedagogisch klimaat op school en in de klas van groot belang. Leerlingen, opvoeders en medewerkers moeten zich veilig, gezien en gewaardeerd weten. Contact tussen school en opvoeder is essentieel om een gedeelde verantwoordelijkheid te dragen voor de ontwikkeling van het kind.

We bereiden onze leerlingen voor op een verantwoorde deelname aan de maatschappij. We leren ze de basisvaardigheden (taal, lezen, rekenen, schrijven) en gebruiken hiervoor actuele methoden en inzichten. We creëren samenhangend onderwijs door thematisch te werken. Daarbij komen de diverse creatieve activiteiten aan bod en nemen techniek, koken en ICT een belangrijke plaats in. We besteden aandacht aan sociale vaardigheden, eigenaarschap en omzien naar elkaar. Op deze wijze bieden wij onze leerlingen kennis, vaardigheden en tools aan om de stap naar passend vervolgonderwijs te zetten.

Onze bedoelingen zijn samengevat in onze missie '**OP ONTWIKKELING GERICHT**'.

2.2 Kernwaarden

Identiteit

Onze kernwaarden worden weerspiegeld in de manier waarop we christelijke feestdagen vieren, een praktijk die de gemeenschapszin en het gedeelde geloof binnen onze schoolgemeenschap benadrukt. Samenwerking staat centraal bij deze vieringen. Vieringen kunnen met alle leerlingen plaatsvinden en met regelmaat ook met verschillende groepen leerlingen (onderbouw of bovenbouw) die voor de gelegenheid zijn samengesteld. Ouders worden bij (sommige van deze) vieringen actief betrokken en vieren samen met leerlingen uit onder- en bovenbouw.

De start van elke week wordt gemarkeerd door weekopeningen, waarbij leerlingen uit verschillende groepen samenkomen om de week op christelijke wijze te starten met zang, gebed en een intro door de leerkracht. Het doel is om zich op deze wijze te verbinden aan de waarden en lessen die onze gemeenschap koestert.

Bovendien vieren we christelijke feestdagen gezamenlijk, met speciale momenten die zowel de onderbouw als de bovenbouw omvatten. Deze vieringen zijn niet alleen een uitdrukking van ons geloof, maar ook een kans om de onderlinge banden binnen onze schoolgemeenschap te versterken en de rijke tradities die ons verbinden, te delen. Door deze benadering tonen we onze inzet voor de kernwaarden van gemeenschapszin en gedeeld geloof, waardoor elke leerling zich onderdeel voelt van een grotere, zorgzame gemeenschap.

Veiligheid en welbevinden

De school is een veilige plek voor kinderen met een open, warme entree met zicht op het resultaat van leerlingen, lichte open lokalen en twee mooie ruimten voor samenkomsten, die wij het "Hart van de School" noemen. Trots zijn we op ons eigen werkplaats.

Ouders zijn erg betrokken en waarderen het sterke pedagogische klimaat met de warme informele sfeer; het is een fijne leef-leer-werkomgeving, waar je je snel thuis voelt. Vanuit rust, betrokkenheid en samenwerking bieden we een veilige plek waarin iedereen zich kan ontwikkelen. We gaan respectvol en zorgzaam met elkaar om en laten ons inspireren door de Bijbel.

Op ontwikkeling gericht

Op CBS Ichthus staat de ontwikkeling van ieder kind centraal. Daarbij kijken we ook naar het niveau van een kind en sluiten daar met ons onderwijs op aan. Dat kan door kleine aanpassingen in de groep, door extra ondersteuning of door meer uitdaging. Wij zorgen voor een breed aanbod en motiveren kinderen tot leren.

Thematisch onderwijs

Geboeide en gemotiveerde kinderen leren meer en onthouden beter. Daarom werken we op de Ichthus toekomstgericht met thematisch onderwijs. De rijke context van de lesinhoud, werkvormen en activiteiten maakt het uitvoeren van een project een ware belevenis. Dit zorgt voor gemotiveerde leerlingen, samenhangend onderwijs en goede resultaten.

2.3 Onderwijsconcept

In de onderbouw werken we vanuit de visie van Ontwikkelingsgericht Onderwijs (OGO), waarbij we thematisch te werk gaan rondom een specifiek onderwerp (de 5 domeinen van de bovenbouw). De introductie van elk thema is een gezamenlijk moment in het Hart van de School, waarbij verschillende groepen samenkomen, waarmee we de basis leggen voor een rijke leerervaring. Dit thema wordt niet alleen binnen de klaslokalen, maar ook in de gangen, leerpleinen en in het Hart van de School van zowel de onderbouw als de bovenbouw tot leven gebracht, waardoor het voor alle leerlingen zichtbaar is. Hiermee willen we een harmonieuze samenwerking in het gebouw laten plaatsvinden tussen de onder- en bovenbouw.

Elk thema wordt zichtbaar in een speciaal ingerichte themahoek, die naast de reguliere speelhoeken in de klas of in de gang staat opgesteld. Deze hoeken zijn verrijkt met materialen en activiteiten die aansluiten bij het thema, waardoor de leerlingen op een interactieve manier kunnen leren en ontdekken. Daarnaast transformeren we de gangen tot een soort tentoonstellingsruimte, waar de creaties van de kinderen, afkomstig uit zowel de onderbouw als de bovenbouw, tentoongesteld worden. Dit stimuleert niet alleen de trots en het zelfvertrouwen van de leerlingen, maar bevordert ook de waardering voor elkaars werk.

Bovendien faciliteren we naast de lokalen werkplekken waar kleine groepjes leerlingen samen kunnen werken aan activiteiten die gerelateerd zijn aan het thema. Dit bevordert samenwerking en verdiepend leren voor zowel de jongere als de oudere leerlingen. Door deze aanpak wordt het Ontwikkelingsgericht Onderwijs een levendige en dynamische ervaring, die de nieuwsgierigheid van leerlingen prikkelt en hen aanmoedigt om actief te participeren in hun eigen leerproces.

Een wezenlijk onderdeel van het thematisch werken wordt centraal gesteld binnen een speciaal daarvoor ingerichte ruimte, bekend als 'de Werkplaats'. De werkplaats is uitgerust met diverse soorten gereedschap, werkbanken, en zelfs een volledig ingerichte keuken. Het biedt kinderen de unieke kans om op een ontdekkende wijze kennis te maken met de principes van wetenschap en techniek. Hier verkennen ze het gebruik van gereedschap, leren over kettingreacties, programmeren, en de principes van hefboomwerking. Het zorgvuldig geselecteerde aanbod en de beschikbare materialen dienen als een bron van inspiratie en motiveren de kinderen om te experimenteren, te onderzoeken en hun eigen successen te ervaren. De werkplaats wordt ook gebruikt door de jongere kinderen en dient een centrale plek in de Ichthus te krijgen.

Naast de focus op techniek omvat de werkplaats ook ruimte voor andere essentiële leercomponenten zoals koken en ICT, evenals onderzoekend leren. Deze activiteiten vullen elkaar aan en dragen bij aan een rijke, veelzijdige leeromgeving waarin kinderen hun vaardigheden en kennis op diverse gebieden kunnen ontwikkelen. De 'Werkplaats' stimuleert de creativiteit en nieuwsgierigheid van de kinderen.

2.4 Gebruikstijden

De gebruikstijden zijn dagelijks:

Gebouw open van: 08:00 – 16:00 uur

Onderwijstijden zijn: 08:25 – 14:30 uur, op woensdag tot 12:30 uur, voor alle groepen

De groep 1 op is vrijdag vrij.

Groep 2 t/m 4 is op vrijdagmiddag vanaf 12:00 uur vrij.

De school maakt gebruik van een continue-rooster.

3. Algemene uitgangspunten

Zie voor beschrijving van de Algemene uitgangspunten het generieke PvE.

3.1 Algemene uitgangspunten Ichthus

De school en haar schoolbestuur hebben criteria geformuleerd waaraan het gebouw moet voldoen. Het meest belangrijke uitgangspunt van de nieuwbouw is het beter uitvoering geven aan het primaire proces: "De Ichthus is een schoolgebouw met een open karakter, waar ouders, kinderen en externen zich welkom voelen en gezien worden. Voor kinderen dient het een uitnodigend, aantrekkelijk gebouw te zijn, waar we met en van elkaar leren."

3.2 Specifieke verschijningsvorm Ichthusschool (intern)

3.2.1 Vormgeving en uitstraling

Ruimte voor ontwikkeling van kinderen:

- Duidelijk herkenbare of gemarkeerde punten in het gebouw bestemmen voor specifieke functies;
- Ophangen en tentoonstellen van werk door kinderen;
- In de lesruimten duidelijk herkenbare plekken voor lesmateriaal (bulletinboard oid);
- Spelend leren krijgt een plek bij de groepen 0 t/m 3; inspirerend proberen (proeftuin), voelen, ervaren en ontdekken met levensechte materialen;
- Buiten en binnen verbinden, met name voor de kleutergroepen;
- De basiskleur is neutraal zodat de thematische gebieden goed herkenbaar zijn;
- De vloeren worden uitgevoerd in één neutrale kleur;
- De kleuren op de muren zijn afgestemd op de zonering en gebruik;
- Fysiek ontwikkelen en bewegen opnemen op duidelijk zichtbare gebieden mogelijk binnen de school.

Structuur en oriëntatie in het gebouw:

- De eigen hoofdentree van CBS Ichthus is de eerste toegang naar de school en dient herkenbaar, huiselijk, uitnodigend en transparant te zijn, waarin we leerlingen kunnen ontvangen in eigen ambiance. Iedereen wordt gezien en heeft de mogelijkheid opgevangen te worden bij de balie van de administratie. Dit kan middels een (schuif-)raam of balie waar ouders terecht kunnen voor de nodige vragen.
- Voorkeur heeft 1 neutrale natuurlijke kleurstelling voor alle groepen;
- Er is veel gevoel van ruimte op school door het slim ontwerpen van zichtlijnen en gebruik maken van de hoogte in het gebouw. Dit moet niet leiden tot groot verlies van vloeroppervlakte;
- Zoveel mogelijk contact tussen binnen en buiten de school;
- Zelfstandig werken geeft als beloning dat er buiten de klas gewerkt kan worden;
- Toiletten geclusterd opnemen in het ontwerp, meerdere groepen maken gebruik van een cluster, jongens en meisjes in aparte toiletruimtes. (Geen plasgoot toepassen of urinoirs);
- Minimaal 1 personeelstoilet centraal per verdieping;
- Duidelijke verschil zichtbaar maken tussen gebieden voor concentratie, zelfstandig werken, samenwerken en instructie (structuur om afspraken te kunnen maken). De uitwerking dient in nauwe samenwerking cq overleg met de gebruiker te geschieden;
- Er is een eenduidige locatie voor een reproruimte in de school (1 per verdieping).

Het gehele gebouw is te gebruiken voor leren (flexibiliteit):

- Brede vensterbanken op zithoogte;
- Achter de entree volgt het Hart van de School, een ruimte voor samenzijn met verschillende groepen.
- Het speellokaal wordt naast onderbouw bewegingsles ook gebruikt als centrale plek voor vieringen en samenkomst. Het speellokaal ligt gekoppeld aan die van De Driemaster en wordt beschouwd als een te delen ruimte tussen de twee scholen. Van twee speellokalen kan één ruimte worden gemaakt. Het speellokaal is aan de zijde van de Ichthus afsluitbaar;
- Ontvangst voelt welkom, knus en huiselijk en geeft ouders en kinderen ruimte;
- Het speellokaal is breed inzetbaar en te koppelen aan het Hart van de School;
- Het speellokaal is ook voor bewegend onderwijs voor groep 1 t/m 4;
- De buitenruimte is ook een leerruimte;
- De werkplaats wordt ingezet als leerruimte;
- Alle gebieden zijn werkgebieden voor leerlingen en leerkrachten (goede WiFi 6), vrij bewegen door de ruimte is mogelijk;
- Mogelijkheden om in verschillende posities te leren (zitten, staan, hangen);

- Aandacht voor de akoestiek in het gebouw om het gehele gebouw te kunnen gebruiken voor onderwijs;
- Teamkamer is voor de leerkrachten voor, tussen en na schooltijd;
- Opnemen van een pantry in de werkplaats voor koffie/thee etc.; Geen pantry in de teamkamer;
- Open karakter van het gebouw door zichtlijnen, geen drempels.

Transparantie in het gebouw is van belang om:

- Ruimte te ervaren en te voelen;
- Licht binnen te halen;
- Elkaar te zien in het gebouw;
- Toezicht te kunnen houden (binnen en naar buiten);
- Buiten en binnen te verbinden;
- Over grenzen te kijken en van elkaar te leren;
- Elkaar spontaan inspireren en motiveren (zien werken, zien leren).

Geborgenheid is van belang:

- Aangepast op de maat van kinderen;
- Ruimtes voor concentratie en chillen. Meubels ondersteunen het gebruik en bieden een geborgen ruimte voor concentratie en zelfstandig werken;
- Kleurgebruik is huiselijk voor geborgenheid;
- Daar waar actie gewenst is, meer aansprekende activerende herkenbare kleuren toepassen zoals bijvoorbeeld in het speellokaal.

Comfort:

- Comfort zoeken door slimme ingrepen in het gebouw en voorkomen van veel installaties die ingesteld en bediend moeten worden;
- Gebruik maken van goede akoestische materialen (geluiddempend), terwijl er wel harde vloeren of vloerafwerkingen gebruikt worden (geen tapijt);
- Goede zon- en lichtwering afgestemd op de activiteiten en gebruik van presentatiemiddelen;
- Gebruik maken van bouwkundige voorzieningen (en waar mogelijk natuurlijke) om zon en licht te weren.

Wensen:

- Eigen centrale entree voor CBS Ichthus, met een wens voor een kleuterentree, waarin iedereen zich in herkent en welkom voelt;
- Gebruik van levensechte natuurlijke materialen;
- Ruimte voor bewegen in en om de school, buiten de speelzaal;
- Wanden te voorzien van een degelijke en afschrobbare afwerking tegen vervuiling in de verkeersgebieden.

4. Activiteiten en relaties

4.1 Algemene ruimten en positionering

4.1.1 Algemeen

In de nieuwbouw van de Ichthus dienen totaal 11 lokalen te worden gerealiseerd. 8 stuks voor regulier onderwijs, 1 instroomlokaal, 1 plus-lokaal en 1 werkplaats. Het instroom lokaal is bedoeld

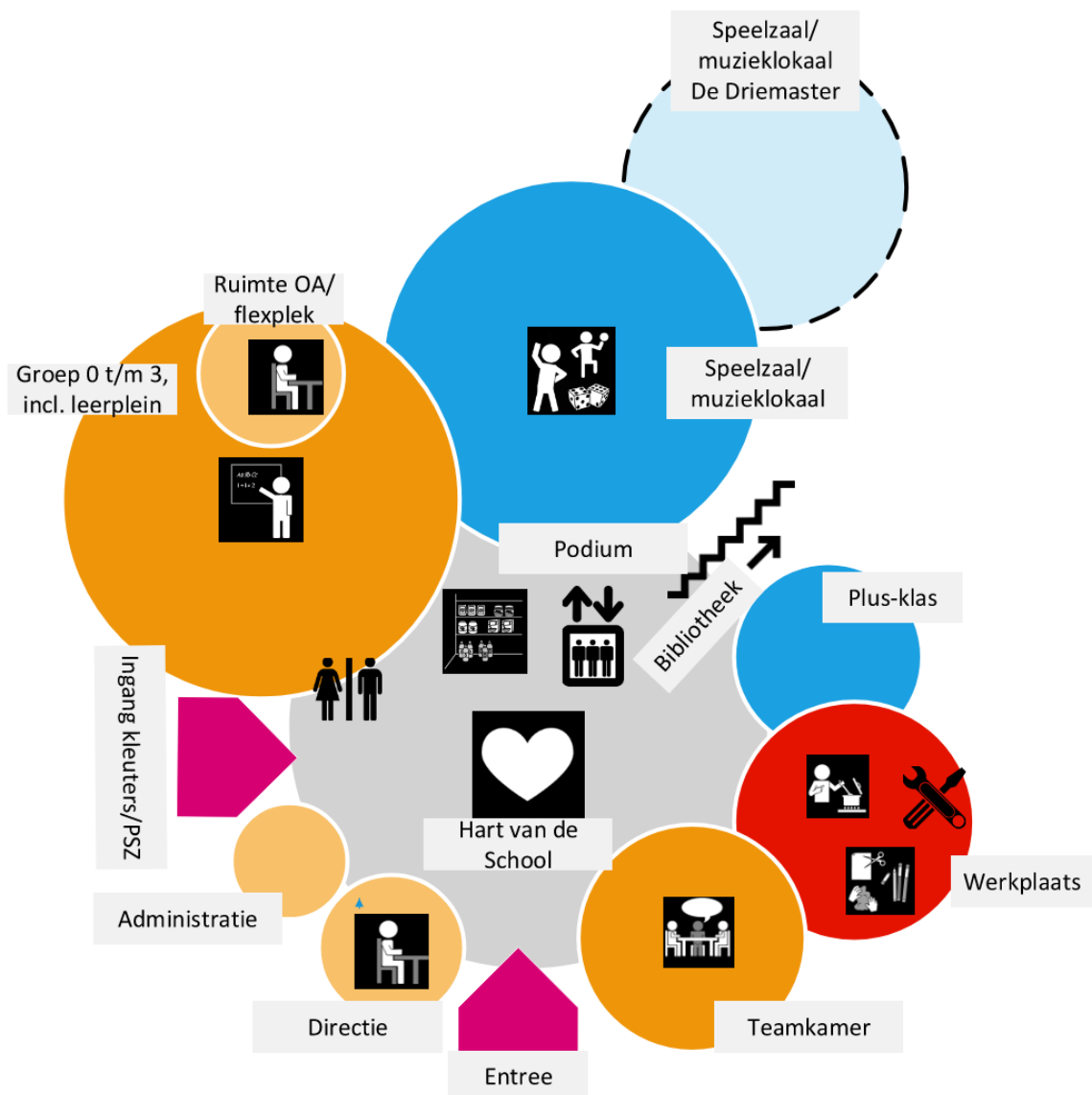
Kennis & daadkracht

om kinderen les te kunnen geven die tijdens het lesjaar als nieuwe leerling naar school gaan. In basis is de wens om 3 leerpleinen te realiseren.

- | | | |
|--------------------------|---------------|-----------|
| • Leerplein 1: Onderbouw | groep 0 t/m 3 | 4 lokalen |
| • Leerplein 2: Bovenbouw | groep 4 t/m 6 | 3 lokalen |
| • Leerplein 3: Bovenbouw | groep 7 en 8 | 2 lokalen |

De onderwijslokalen dienen geschikt te zijn voor 30 leerlingen + 1 docent.

4.1.2 Positie functies begane grond

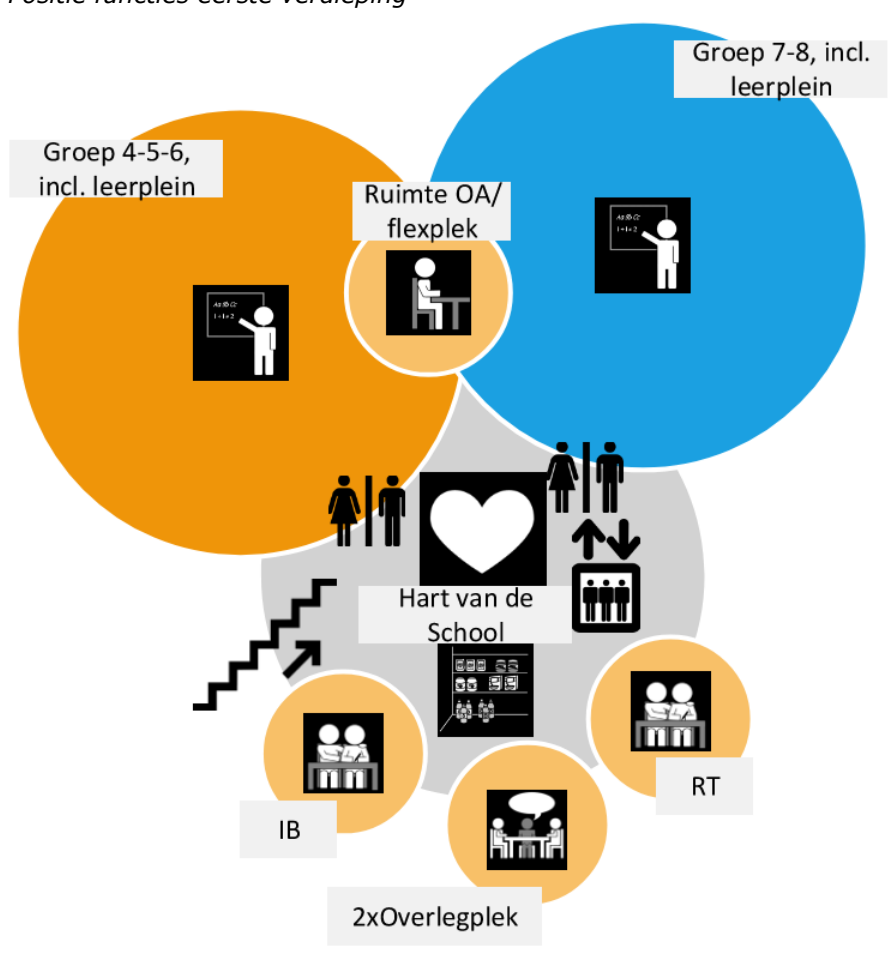


- De entree van het gebouw is gesitueerd bij de administratie/ balie en ontvangst in het gebouw;
- Er is een centrale entree voor de school;
- Het Hart van de School (onderbouw) ligt achter de entree en neemt een centrale plek in; Het podium dient hierbij flexibel te zijn, zodat het niet altijd zichtbaar is;

Kennis & daadkracht

- De administratie heeft een werkplek en berging gecombineerd, middels een eigen ruimte toegankelijk;
- Teamkamer is centraal gelegen en kan multifunctioneel ingezet worden voor onderwijs aan kleine groepjes en werkzaamheden door docenten;
- De werkplaats die direct gekoppeld is aan de teamkamer, incl. keuken en bruikbaar voor onderwijs;
- Personeelstoilet (m/v) en miva-toilet worden gecombineerd; e.e.a. conform de ruimtestaat;
- Ruimte directie heeft zicht op binnenkomende personen, met name van belang bij ontvangst personen gedurende de openingstijden school;
- Speelzaal met berging in de ruimte.;
- Lift;
- De ruimte onder de trap is in te zetten als plek voor de bibliotheek;
- Lokaal instroomgroep.

4.1.3 Positie functies eerste verdieping



- Het Hart van de School (bovenbouw) als centrale ontmoetingsplek;
- Centrale plek voor een pantry;
- De IB/RT hebben een werkplek op de verdieping;
- Overlegplekken zijn op de verdieping en voor multifunctioneel gebruik;
- Algemene berging voor onderwijs;
- Personeelstoilet (m/v);
- Lift.

4.2 Onderbouw (groep 1, 2 en 3, en instroomgroep)

Overzicht van benodigde ruimte:

- Nu zijn er 3 reguliere groepen, de groepen bestaan uit circa 24-30 kinderen;
- Er is een aparte instroomgroep voor kinderen die gaande het schooljaar naar school komen en bij het nieuwe schooljaar naar groep 1 of 2 gaan;
- Leerpleinen om te werken aan hetzelfde thema en vanuit de visie OGO, afsluitbaar van en zonder geluidsoverlast vanuit het Hart van de School;
- In de klassen wordt instructie gegeven aan de kinderen (ruimte voor concentratie en rustig werken);
- Er is een plek in de onderbouw voor kinderen om een rustige plek te zoeken voor geconcentreerd werken;
- Er is direct visueel toezicht vanuit de groepsruimten op de thematische hoeken;
- Geclusterde toiletten voor de onderbouw;
- Activiteiten moeten goed zichtbaar zijn;
- Het is belangrijk dat er in het lokaal ruimte is voor een themahoek. Dit naast de bestaande hoeken: huishoek, bouwplaats, reken/taalhoek / creahoek (atelier);
- Algemene berging materialen voor de onderbouw.

Voorzieningen in de ruimten:

- In de groepsruimte is een pantry aanwezig met koud water voor handen wassen;
- Het waterpunt is direct in het zicht van de leerkracht om vervuiling te voorkomen;
- Smartboard met een bedrade data-aansluiting in de groepsruimten;
- Voldoende WiFi-dekking voor mobiele apparaten;
- Whiteboard;
- Bulletinboard voor het ophangen van onderwijskundig materiaal;
- Presentatieruimte voor werkjes van leerlingen;
- Garderobe per groep.

4.3 Bovenbouw (groep 4 t/m 8)

Overzicht van de benodigde ruimten:

- De groepen bieden ruimte voor circa 24 tot 30 kinderen;
- Er is een cluster bovenbouw;
- In de klassen wordt instructie gegeven aan de kinderen en is ruimte voor:
 - samenwerken (ruimte voor actief werken en rumoer);
 - Zelfstandig werken Lezen / chillen;
 - Overlegruimte / samenwerken 2-4 kinderen of met een leerkracht;
 - Techniek / computer;
- Berging is er per cluster;
- Toiletten centraal per cluster 4,5,6. Groep 7 en 8 apart;

Overzicht van benodigde voorzieningen:

- In de groepsruimte is een pantry aanwezig met koud water voor handen wassen;
- Smartboard met een bedrade data-aansluiting per ruimte;
- WiFi;
- Twee stuks whiteboard per ruimte, afmeting minimaal 1200mm breed;
- Bulletinboard voor het ophangen van onderwijskundig materiaal;
- Presentatieruimte voor werkjes van leerlingen;
- Garderobe per groep.

4.4 Multifunctionele ruimten

Het speellokaal voor bewegingsonderwijs is direct gelegen aan het Hart van de School voor de onderbouw en kan gecombineerd worden tot één grote ruimte voor o.a. vieringen;

- Er is gelegenheid tot klimmen en klauteren in de speelzaal
- Activiteiten in de speelzaal zijn goed zichtbaar en er wordt rekening gehouden met geluid naar de omliggende multifunctionele ruimten.

Naast de speelzaal maakt de school voor het thematisch onderwijs gebruik van een 'werkplaats'. Deze werkplaats met de afmeting van een regulier klaslokaal biedt ruimte voor:

- Kookonderwijs;
- Onderzoekend leren;
- ICT onderwijs;
- Techniek.

4.5 Ruimte voor bijeenkomsten

Er zijn circa 10, grotere bijeenkomsten per jaar die plaats vinden in de school, maar bij voorkeur in het Hart van de School en wanneer nodig, te koppelen met het speellokaal. Speellokaal hierbij aan elkaar gekoppeld en deelbaar (zie ook functionele omschrijving speellokaal). Bij gebrek aan ruimte worden bijeenkomsten in een ruimte elders georganiseerd, mits deze in de buurt is en/of direct gelegen naast de school:

- In de school kan voor bijeenkomsten en koppeling gemaakt worden tussen speellokaal en het Hart van de School;
- De bijeenkomsten zijn: musical, vieringen et cetera. Vanwege het zicht is het wenselijk dat kinderen meer naar achteren ook goed zicht hebben.

4.6 Speelplein

- Het niet openbare en afsluitbare speelplein geeft ruimte voor:
 - Onderbouw (eigen plein met afscheiding d.m.v. een hek met poort naar de overige pleinen);
 - Bovenbouw (afscheiding naar de buurt met een natuurlijke afscheiding);
 - Bewegingsonderwijs op het speelplein, niet direct in de nabijheid de lokalen van de bovenbouw en niet grenzend aan de lokalen van de onderbouw;
 - Spelen, klauteren, balspel, niet direct naast de lokalen.
- Speelplein onderbouw grenst direct aan de lokalen onderbouw;
- Een korte looproute van schoolplein naar toilet.

5. Functionele eisen afzonderlijke functies

Dit hoofdstuk beschrijft de functionele eisen behorende bij de afzonderlijke functies/ruimten zoals vermeld in het ruimteprogramma.

Iedere ruimte kent zijn eigen belangrijke kenmerken om goed te kunnen worden gebruikt. In onderstaande teksten is dit nader toegelicht per ruimte.

5.1 Ruimten algemeen gebruik

5.1.1 VOLWASSENENTOILETTEN

Voor het personeel en bezoekers moeten voldoende toiletten gerealiseerd worden, een en ander conform de wet- en regelgeving. In het ruimteprogramma zijn deze specifiek opgenomen. Op de begane grond één toilet te combineren met miva-toilet. De sanitaire ruimte voor miva toilet kan door personeel en bezoek gebruikt worden. Naast het miva-toilet ook een separaat toilet voor volwassenen op de begane grond als verdieping realiseren.

5.1.2 BERGING/MAGAZIJN:

Naast de bergingen per cluster zijn er twee algemene bergingen voorzien per verdieping.

5.1.3 HART VAN DE SCHOOL

Deze ruimte bevindt zich centraal in de school, zowel op de begane grond, als op de verdieping. De ruimte op de begane grond is middels een flexibele wand ook te vergroten met het speellokaal van de school.

Functionele randvoorwaarden:

- Belangrijke aandachtspunten bij het ontwerp van deze ruimte zijn akoestiek, geluidsisolatie en schoonmaak;
- Gestreefd wordt naar een ruimte waarin de onderbouw en de bovenbouw i.c.m. ouders samen ontvangen kunnen worden;
- Indien er een trap naar boven is wordt deze zo multifunctioneel mogelijk ingezet als verkeersruimte;
- De ruimte onder de trap wordt zoveel mogelijk functioneel ingezet voor bibliotheek of mogelijk een berging.
- Het Hart van de school heeft flexplekken die door kinderen gebruikt kunnen worden gedurende de dag voor werken in groepjes van 4-6 kinderen.
- Het Hart van de school (twee stuks totaal) is van voldoende afmeting waar de onderbouw of bovenbouw kan samenkomen voor vieringen etc, maar dient ook als ontvangstruimte voor ouders met kinderen.

5.1.4 BERGING ALGEMEEN/STOELENBERGING:

Bij het cluster onderbouw is een berging gelegen waarin bijvoorbeeld leermiddelen, toneelbenodigdheden en stoelen kunnen worden opgeslagen.

5.1.5 KEUKEN / KOFFIECORNER / PANTRY

De keuken is gesitueerd in en als onderdeel van de werkplaats en is onder begeleiding beschikbaar. Er is een pantry op de verdieping beschikbaar.

5.1.6 WERKKAST

Eén ruime afsluitbare werkkast per verdieping voorzien voor schoonmaakapparatuur en -middelen en een uitstortgootsteen met emmerrek en warmwatervoorziening.

5.1.7 CONTAINERBERGING

Er is buiten één gezamenlijke afsluitbare containerberging opgenomen voor het (gescheiden) opslaan van afval. Alle gebruikers maken hier gebruik van. Deze ruimte is zodanig

gesitueerd dat goede bereikbaarheid gewaarborgd is. Bij het ontwerp wordt rekening houden met mogelijke stankoverlast.

5.1.8 *BUITENBERGING*

Op het terrein wordt een losstaande berging gerealiseerd, tenzij er in het gebouw een ruimte aan de gevel 'over' is die als berging dienst kan doen. Indien mogelijk combineren met andere bergingen. Wel voorzien van een gescheiden ruimte en ingang met een afsluitbare deur.

5.1.9 *LIFT*

Alle onderwijs gerelateerde ruimten in het gebouw moeten toegankelijk zijn voor mindervaliden. Hiervoor moet één (platform) lift aanwezig zijn.

5.1.10 *SCHOOLPLEIN*

Onderbouw

Het speelplein geeft ruimte voor een grote zandbak; ruimte voor het rijden met de fietsen en de karren, ruimte voor speeltoestellen en veel groen. Er dient een groenblauw schoolplein te komen.

Bovenbouw

Groen is een must! We willen er natuurlijke schaduw hebben.

- Veel spelruimte;
- Voetbalkooi;
- Ruimte voor de moestuin;
- Plek om te tuinieren;
- Beplanting en bomen voor schaduw.

5.2 **Entree en verkeersruimten**

5.2.1 *HOOFDENTREE/ONTVANGSTRUIMTE*

De hoofdentree moet als zodanig herkenbaar zijn; vanuit de hoofdentree komt de bezoeker direct in het Hart van de School terecht. Kinderen en ouders moeten zich meteen welkom voelen in deze knusse en warme ruimte.

Gedurende de schooldag dienen bezoekers zich te melden bij de hoofdentree. Deze entree is uitnodigend, transparant en voldoende ruim van opzet voor de bezoekers/leerlingenstromen. Direct bij de entree is ook de kamer van de directie gepositioneerd om ouders te verwelkomen en op te vangen. De hoofdentree heeft een royale schoonloopmat. Minimaal twee stappen buiten en drie stappen binnen.

5.2.2 *CIRCULATIERUIMTEN*

De circulatie- of verkeersruimten dienen in principe voor het verplaatsen van personen of goederen in het gebouw. Wanneer deze verkeersruimten in open verbinding staan met een aangrenzende gebruiksruimte, dan dient de gang te zijn afgestemd op de voor die gebruiksruimte geldende eisen ten aanzien van temperatuur en geluid. De circulatieruimte met alleen een circulatiefunctie moet zoveel mogelijk worden beperkt, en zal zoveel mogelijk functioneel worden ingezet.

5.2.3 *TECHNISCHE RUIMTEN, SERVERRUIMTE EN METERKASTEN*

Afhankelijk van de onder te brengen technische installaties zal in de nodige technische ruimte moeten worden voorzien.

5.3 **Onderwijsruimten**

5.3.1 *FUNCTIONELE RANDVOORWAARDEN ONDERWIJSRUIMTEN*

Hieronder staan de onderwijsruimten beschreven.

5.3.2 GARDEROBES LEERLINGEN

De garderobes voor leerlingen worden gesitueerd in de circulatieruimte nabij de groepsruimten. Voor de garderobes moet een goede oplossing bedacht worden, zodat jassen en tassen netjes (en uit het zicht) opgeruimd kunnen worden in een niet afsluitbare nis. Naast jassen moet er ook ruimte zijn om andere zaken op te bergen per kind, zoals een tas.

5.3.3 SPEELLOKAAL

Ruimterelaties

Gelegen in de nabijheid van de groepsruimte onderbouw. Door het speellokaal en het Hart van de School te combineren ontstaat een grotere ruimte geschikt voor uitvoeringen (presentaties, musical) en vieringen. Het speellokaal heeft een directe verbinding met een berging.

Functionele randvoorwaarden:

- Belangrijke aandachtspunten bij het ontwerp van dit gebouwdeel zijn akoestiek, flexibiliteit, geluidsisolatie en de vloerafwerking.
- Het speellokaal kan multifunctioneel gebruikt worden en heeft een hiervoor geschikte vloer.
- Met betrekking tot de wand- en vloerafwerking van dit speellokaal en de plaatsing van zichtbare installaties en dergelijke dient specifieke aandacht besteed te worden aan het voorkomen van letsel.
- Bij het gebruik van glas dient er conform de regelgeving veiligheidsglas te worden toegepast.
- Ruimte voor het bewegingsonderwijs van kleuters, dat bestaat uit onder andere de volgende activiteiten:
 - Gymnastiek, ritmiek en spel.
 - Klimmen en klauteren met en op speeltoestellen.
 - Rekening houden met bevestiging van mogelijke speeltoestellen aan de wanden zoals een klimrek en een blinde muur voor spelactiviteiten; Definitieve invulling volgt op een later tijdstip;
- Activiteiten in speellokaal moeten hier goed zichtbaar zijn
- Ruimte voor vrij spelen kinderen indien het slecht weer is buiten.

5.3.4 GROEPSRUIMTEN ONDERBOUW

Ruimterelaties

De ruimten zijn gesitueerd rondom speel-/themahoeken op de begane grond. De groepsruimten grenzen direct aan het speelterrein, echter zonder buitendeur.

Functionele randvoorwaarden:

- Het smartboard en aan weerszijde whiteboards zijn gesitueerd op één wand.
- Alle groepsruimten zijn voorzien van data-aansluitpunten voor computerwerk (nader te bepalen) en digitale schoolborden (smartboard).
- Uitgangspunt is het toepassen van een draadloos netwerk ondersteund met voldoende vaste datapunten voor minimaal het smartboard.
- In de groepsruimte dient een eenvoudige pantry met wasbak en koudwatervoorziening aanwezig te zijn op kinderhoogte, passend bij de leeftijd van het kind.
- Bij de vloer- en wandafwerking en de plaatsing van eventuele zichtbare installaties is aandacht gewenst voor het voorkomen van letsel. In de groepsruimte dient een mogelijkheid te zijn voor het afsluitbaar opbergen van vertrouwelijke documenten (toetsen e.d.).
- Transparantie van lokalen naar circulatieruimte is belangrijk, ook bij gesloten deuren. Het is wel belangrijk dat glas in binnen- of buitenwanden niet tot aan de vloer wordt doorgezet zodat overal een gesloten borstwering ontstaat. De onderkant van de ramen naar buiten bevindt zich wel op zodanige hoogte dat de kinderen als zij aan tafel zitten naar buiten kunnen kijken. Beglazing in de binnenwanden starten op minimaal 1,20 meter boven de vloer, zodat er zonder afleiding in de groepsruimte gewerkt kan worden en de docent wel

toezicht kan houden. Er moet voldoende wandoppervlakte over blijven om zaken op te kunnen hangen. Hiervoor een wand reserveren en voorzien van bullitinboard o.g.

5.3.5 GROEPSRUIMTEN BOVENBOUW

Voor de bovenbouw worden in totaal 6+1 (plusklas) groepsruimten gerealiseerd, georganiseerd in drie clusters.

Voor de groepsruimten geldt dat klassikale instructies, kringgesprekken en dergelijke logisch moeten kunnen overgaan in het verwerken van de stof; individueel of in kleine groepen. Deze groepen moeten zich zowel binnen als buiten de groepsruimte kunnen vormen.

Belangrijke aandachtspunten:

- Het smartboard en aan weerszijde whiteboards zijn gesitueerd op één wand.
- Alle groepsruimten zijn voorzien van data-aansluitpunten voor computerwerk (nader te bepalen) en digitale schoolborden (smartboard).
- Uitgangspunt is het toepassen van een draadloos netwerk ondersteund met voldoende vaste datapunten voor minimaal het smartboard.
- Per cluster van ruimten is er een vanuit de verkeersruimte bereikbare berging. Mogelijk te combineren met de groepsruimte ernaast.
- Er moet voldoende wandoppervlakte over blijven om zaken op te kunnen hangen. Hiervoor een wand reserveren en voorzien van bullitinboard o.g.
- Transparantie van lokalen naar circulatieruimte is belangrijk, ook bij gesloten deuren. Het is wel belangrijk dat glas in binnen- of buitenwanden niet tot aan de vloer wordt doorgezet zodat overal een gesloten borstwering ontstaat. De onderkant van de ramen naar buiten bevindt zich wel op zodanige hoogte dat de kinderen naar buiten kunnen kijken. Beglazing in de binnenwanden starten op schouderhoogte, zodat er zonder afleiding in de groepsruimte gewerkt kan worden en de docent wel toezicht kan houden op naburige ruimten.
- Er moet voldoende wandoppervlakte over blijven om zaken op te kunnen hangen.

5.3.6 TOILETTEN LEERLINGEN BOVENBOUW

Per twee groepsruimten worden drie toiletten gerealiseerd, conform de eisen uit het Bouwbesluit. De voorruimte van de toiletgroepen beschikt een wastafel met koud water.

5.3.7 BERGING

Voor alle clusters (onder en bovenbouw) is er een centrale berging aanwezig.

5.4 Specifieke ruimten staf- en dienstenruimten

5.4.1 TEAMKAMER

Voor de personeelsleden van de CBS Ichthus wordt er één teamkamer gerealiseerd die geschikt is voor ontmoeting, als lunchruimte, voor vergaderingen en als werkplek voor docenten. De teamkamer dient door circa 25 personen gelijktijdig gebruikt te kunnen worden. De teamkamer dient gesitueerd te zijn aan de gevel, dient voldoende daglichttoetreding en uitzicht naar buiten te hebben en dient te worden gesitueerd nabij de centrale ontvangst op een luwe plek. Personeel moet zich er kunnen terugtrekken om te werken.

5.4.2 DIRECTIERUIMTE

Biedt plaats aan twee werkplekken, een overlegplek (4 personen) en kastruimte. De ruimte is gesitueerd nabij de hoofdentree en met zicht op het ontvangstgebied.

5.4.3 FLEXIBELE KANTOORRUIMTES

Ruimte voor:

- Ondersteuning IB;

- RT ruimte;
- 2x flexplek.

Als werkplek voor de intern begeleider, sociaal medewerker, diëtiste e.a. dienen flexibele kantoorruimte opgenomen te worden. Voor privacygevoelige gesprekken wordt gebruik gemaakt van de spreekkamers met aanvullende geluidsisolatie. Werkruimten voldoen aan de standaard normen. Biedt plaats aan twee werkplekken en kastruimte.

5.4.4 *OVERLEGRUIMTES*

De overlegruimtes zijn naast elkaar gelegen en kunnen eventueel eenvoudig worden omgebouwd tot kantoorruimte. De spreekkamers zijn multifunctioneel te gebruiken:

- Geschikt voor het werken met en testen van leerlingen;
- Geschikt voor het houden van intern en extern overleg zoals oudergesprekken;
- Als werkruimte voor ambulante begeleiding of leerkrachten;
- Ontmoeten van ouders.

Eén van de spreekkamers moet ook te gebruiken zijn als kolfkamer (incl. wasbak). Kantoren en spreekkamers vormen een cluster in verband met flexibel gebruik.

5.4.5 *WERKPLEK ADMINISTRATIE / BALIE*

Biedt plaats aan een werkplek en een af te scheiden bergruimte voor onderwijs gerelateerde materialen. De ruimte is gesitueerd direct bij de hoofdentree en ontvangstruimte en duidelijk zichtbaar. Het is een punt dat gebruikt wordt als eerste aanspreekpunt voor bezoekers en kinderen.

5.4.6 *BIBLIOTHEEK*

In de school dient een de functie van bibliotheek te worden gerealiseerd. Dit mag inventief worden verwerkt onder een trap naar de hogere groepen.

5.4.7 *WERKPLAATS*

De werkplaats is een multifunctioneel leerlokaal met de afmeting van een standaard klaslokaal (ca. 50–60 m²), speciaal ingericht voor praktijkgerichte activiteiten zoals koken, knutselen, timmeren en zagen. Het lokaal stimuleert creativiteit, samenwerking en onderzoekend leren binnen een veilige en overzichtelijke omgeving.

Het lokaal is opgedeeld in de functionele zones:

- Kookzone; deze hoek bevat kindvriendelijke keukenfaciliteiten, waaronder lage werkbladen en spoelbakken. De keuken dient te worden voorzien van drie tweekookplaten, oven, magnetron, koelkast, vrieskast, vaatwasser en indien noodzakelijk een afzuigkap. Verder voorzien van voldoende bergkasten voor inventaris;
- Creatieve zone (knutselen/ontwerpen); Grote centrale tafels geschikt voor groepswork, afsluitbare kasten voor knutselmaterialen;
- Techniekzone; Stevige werkbanken met bankschroeven, bergruimte voor basis handgereedschap, materiaalvoorraad, stofafzuiging/-opvang en vloerbescherming.

6. Ruimtestaat specifiek

Ichthus (Trivia) * = functie op begane grond						
	aantal leerlingen (prognose)		225	leerlingen (2032)		
	basisbehoefte oppervlakte		1332	m ²		
	behoefte inclusief gewicht (BVO)		1332	m ²		
	Ruimte	Aantal	aantal personen	m ²	Totaal (m ²)	Vragen/Opmmerkingen
PO	Primaire functies					
	Leslokaal normaal	1*	6	25	54	324 incl. 1 instroomlokaal
	Leslokaal groot (kleuter)	*	3	25	60	180
	Pluslokaal	*	1	16	32	32 Gelijktijdigheid
	Werkplaats incl keuken	*	1	30	54	54 Gelijktijdigheid
	Leerpleinen	1*	3	16	16	48 Gelijktijdigheid
	Speellokaal	*	1	200	90	90 Koppelen met Speellokaal Driemaster
	Berging speellokaal	*	1		12	12
	Secundaire functies					
	Teamkamer	*	1	25	30	30
	Directieruimte	*	1	2	23	23 4 personen voor overleg
	Ondersteuning IB ruimte		1	2	18	18 incl. 4p overlegplek
	Overlegruimtes		1	2-3	6	6
	RT ruimte		1	2-3	6	6
	Bibliotheek	*	1		10	10 Onder trap, of onderdeel aula of hart
	Flexplek		2	1	7	14
	Administratie	*	1	1	8	8
	Pantry		1		3	3 Op de verdieping
	Tertiële ruimten					
	Hart van het gebouw	1*	2	60	60	120 1x verdieping, 1x begane grond
	Entree Onderbouw	*	1		4	4 gedeeld gebruik met Flierefluiter 2x4m2
	Entree Bovenbouw	*	1		8	8
	Toiletten	8*	18		1,1	19,4 aantal lokalen x2 + 2 st. docenten
	MIVA-toilet	*	1		0,9	0,9 vlgs BB icm en gezamenlijk 4x0,9m2
	liftinstallatie		1		1	0,6 vlgs BB icm en gezamenlijk (4x0,6m2)
	Berging/opslag	1*	2		6	12
	Technische ruimten		1		30	30 gedeeld gebruik 2x30m2)
	Werkkast	1*	2		2	4
	Reproruimte	1*	2		4	8 1x verdieping, 1x begane grond
	Buitenruimte					
	Schoolplein		1	225	3	600
	Fietsenstalling		150		0,75	113 Aanvullend bij schoolplein
	Docentenstalling		12		0,8	9
	Buitenopslag (vuilcontainers)		1		8	8 gedeeld gebruik
	Buitenopslag speeltoestellen		1		6	6
	Nuts					
	Energiecontract					
	Gas		nvt			
	Water					
	Telefonie					
	Internet					
	Overig					
	Totaal netto vloeroppervlak					1065
	toeslag verkeersruimte/installatie/constructie (25%)					266
	Totaal BVO				1331	0,57